

Recibido: 2026-01-24

Aceptado: 2026-02-02

Publicado: 2026-03-02

Valoración de la calidad de las revisiones sistemáticas en el ámbito de la educación superior a través del método PRISMA: revisión sistemática.

Assessment of the Quality of Systematic Reviews in Higher Education Using the PRISMA Method: A Systematic Review

Autores

Larenas Martínez Gloria Avelina¹

PhD. en Educación

<https://orcid.org/0009-0001-8476-3077>

gloria.larenas@ute.edu.ec

Docente de IV Nivel y Consultora Experta

Quito - Ecuador

Rosa Ana Uyaguari Quichimbo²

Licenciada en Comercio y Administración Educación media.

<https://orcid.org/0009-0002-1359-3899>

rosa.uyaguari@docentes.educacion.edu.ec

Unidad Educativa Fiscal Darío Guevara Mayorga

Quito - Ecuador

Llano Guerrero Elvia Susana³

Magister en Matemática

<https://orcid.org/0009-0000-7797-3458>

elvia.llano@docentes.educacion.edu.ec

Unidad Educativa Consejo Provincial de Pichinc

Quito a Ecuador

Wilman Genaro Guerrero Pacha⁴

Licenciatura en Ciencias Públicas y Sociales

<https://orcid.org/0009-0001-0651-8164>

wguerrerop2025@gmail.com

Unidad Educativa Fiscal Don Bosco de la Tola

Quito Ecuador

Garzón Duque Bryan Alexander⁵

PhD. Doctor en Educación. MSc.

<https://orcid.org/0009-0009-5513-6750>

bryan.garzon@docentes.educacion.edu.ec

Ministerio de Educación Deporte y Cultura

Quito – Ecuador

Resumen

El presente estudio tuvo como propósito analizar las crecientes preocupaciones relacionadas con la calidad metodológica y la transparencia en las revisiones sistemáticas desarrolladas en el ámbito de la educación superior. La adopción de los estándares establecidos por el marco PRISMA (Preferred Reporting Items for Systematic Reviews and Meta-Analyses) permite fortalecer el rigor metodológico de las revisiones sistemáticas, contribuyendo a que sus resultados sean más confiables y útiles para la toma de decisiones educativas.

El objetivo principal fue evaluar la calidad metodológica de las revisiones sistemáticas en educación superior mediante la aplicación del marco PRISMA. Para ello, se llevó a cabo una revisión sistemática siguiendo estrictamente las directrices PRISMA, con el fin de asegurar claridad, transparencia y reproducibilidad del proceso. La búsqueda de información se realizó en bases de datos académicas como ERIC, Google Académico, SciELO, Scopus y Web of Science.

Los estudios seleccionados fueron analizados utilizando la lista de verificación PRISMA, compuesta por 27 ítems relacionados con el protocolo de revisión, la estrategia de búsqueda, los criterios de selección, la extracción de datos, la evaluación del riesgo de sesgo y la síntesis de resultados. Se incluyeron revisiones sistemáticas publicadas entre 2022 y 2025 dentro del campo de la educación superior.

Los resultados evidenciaron que únicamente el 30 % de las revisiones sistemáticas cumplían adecuadamente con los criterios establecidos por PRISMA. Los aspectos con menor nivel de cumplimiento correspondieron a la evaluación del riesgo de sesgo y a la descripción detallada de las estrategias de búsqueda. En conclusión, la calidad metodológica de las revisiones sistemáticas en educación superior presenta variaciones significativas y, en términos generales, resulta insuficiente. Se recomienda fortalecer la aplicación de las directrices PRISMA para mejorar la transparencia, confiabilidad y utilidad de las revisiones sistemáticas, favoreciendo así una toma de decisiones más fundamentada en las políticas educativas.

Palabras clave: Revisiones Sistemáticas; Educación Superior; Evaluación de Calidad; Metodología PRISMA.

Abstract

The present study aimed to analyze the growing concerns related to methodological quality and transparency in systematic reviews conducted within the field of higher education. The adoption of the standards established by the PRISMA framework (Preferred Reporting Items for Systematic Reviews and Meta-Analyses) strengthens the methodological rigor of systematic reviews, contributing to more reliable results that support educational decision-making.

The main objective was to evaluate the methodological quality of systematic reviews in higher education through the application of the PRISMA framework. To achieve this, a systematic review was conducted following the PRISMA guidelines to ensure clarity, transparency, and reproducibility throughout the process. The literature search was carried out in academic databases such as ERIC, Google Scholar, SciELO, Scopus, and Web of Science.

The selected studies were analyzed using the PRISMA checklist, which consists of 27 items related to the review protocol, search strategy, study selection criteria, data extraction, risk of bias assessment, and results synthesis. Systematic reviews published between 2022 and 2025 within the field of higher education were included.

The results showed that only 30% of the systematic reviews adequately complied with the PRISMA criteria. The lowest levels of compliance were observed in the assessment of risk of bias and in the detailed reporting of search strategies. In conclusion, the methodological quality of systematic reviews in higher education shows significant variability and is generally insufficient. Strengthening the implementation of PRISMA guidelines is recommended to improve transparency, reliability, and usefulness of systematic reviews, thereby supporting more evidence-based educational policy decision-making.

Keywords: Systematic Reviews; Higher Education; Quality Assessment; PRISMA Methodology.

Introducción

El empleo de los protocolos PRISMA en las revisiones sistemáticas dentro del ámbito de la educación superior ha adquirido una relevancia creciente, debido a que estas revisiones permiten sintetizar el estado actual del conocimiento en áreas específicas. A través de dicha síntesis, es posible establecer prioridades futuras de investigación, responder interrogantes que no pueden resolverse mediante estudios individuales, identificar limitaciones presentes en investigaciones primarias y analizar teorías relacionadas con fenómenos educativos relevantes (Page et al., 2022). En este sentido, la revisión sistemática implica un proceso estructurado de identificación, selección, evaluación y síntesis de evidencias provenientes de estudios científicos de alto impacto, garantizando transparencia y accesibilidad en los resultados obtenidos (Sánchez et al., 2022).

A pesar del incremento en la aplicación del método PRISMA en revisiones sistemáticas desarrolladas en contextos educativos, aún se evidencia una limitada evaluación rigurosa de la calidad metodológica de dichas revisiones en la educación superior (Cely y Quiñones, 2022). Si bien las revisiones sistemáticas aportan beneficios significativos al proporcionar una visión integral del conocimiento existente y facilitar la definición de nuevas líneas de investigación, la ausencia de evaluaciones metodológicas estrictas reduce la confianza que investigadores y responsables de políticas educativas pueden depositar en sus resultados. Esta situación podría afectar negativamente la efectividad de las políticas educativas fundamentadas en evidencia científica.

La presente investigación surge de la necesidad de examinar la calidad metodológica de las revisiones sistemáticas en educación superior que aplican el método PRISMA. La identificación de fortalezas y debilidades en la implementación de este protocolo permitirá formular recomendaciones orientadas a mejorar la calidad de futuras revisiones sistemáticas, fortaleciendo así la investigación educativa basada en evidencia. Asimismo, el estudio posee implicaciones prácticas para los responsables de la formulación de políticas educativas, al proporcionar información relevante que contribuya a la toma de decisiones informadas y al diseño de estrategias más eficaces en el ámbito universitario (Sandoval y Sáez, 2023).

Una revisión sistemática de alta calidad cumple funciones esenciales dentro de la investigación académica, ya que evita la duplicación innecesaria de búsquedas

exhaustivas en la literatura científica, optimizando tiempo y recursos. Además, actúa como una guía para los lectores al identificar investigaciones de mayor rigor y ofrecer una síntesis objetiva y estructurada de los hallazgos disponibles (Mendoza et al., 2024).

Las instituciones de educación superior han impulsado la investigación de manera progresiva y sistemática, no solo con el propósito de contribuir al desarrollo social mediante la generación y transferencia de conocimiento, sino también para fortalecer su misión institucional. Paralelamente, han promovido iniciativas que permiten a los estudiantes vincular los procesos de enseñanza con la investigación, favoreciendo la adquisición efectiva de competencias investigativas (Osorio et al., 2022).

El campo educativo demanda metodologías que reconozcan su naturaleza multidimensional, considerando la diversidad de enfoques teóricos y la integración de estudios cualitativos necesarios para comprender fenómenos educativos complejos. En este contexto, Posso et al. (2025) plantean la adaptación de las directrices PRISMA al ámbito educativo mediante un enfoque comparativo entre el modelo PRISMA y la investigación educativa, complementado con la consulta a especialistas. Este proceso permitió desarrollar un marco metodológico integrado, basado en criterios rigurosos y herramientas ajustadas a las particularidades del sector educativo, evidenciando que la implementación de PRISMA mejora la calidad de las revisiones sistemáticas y fortalece su impacto en políticas educativas, estrategias pedagógicas y prácticas docentes sustentadas en evidencia.

En consecuencia, el presente estudio se justifica por la necesidad de recopilar y evaluar la evidencia más reciente sobre la calidad de las revisiones sistemáticas en educación superior, organizando información dispersa para generar aportes significativos al campo de la innovación educativa.

A partir de lo expuesto, la pregunta de investigación que orienta este trabajo es: ¿Cuál es la calidad metodológica de las revisiones sistemáticas en educación superior que emplean el método PRISMA? Para responder a esta interrogante, se plantean los siguientes objetivos específicos: a) analizar la estructura y los principios metodológicos del modelo PRISMA 2020 en la educación superior; b) identificar los beneficios y desafíos asociados al uso de la metodología PRISMA 2020 en revisiones sistemáticas; y c) determinar las herramientas y recursos necesarios para la adecuada aplicación del modelo PRISMA 2020.

Metodología

El estudio desarrollado adoptó un enfoque cualitativo mediante la aplicación de una revisión documental sistemática de carácter integrador, con alcance descriptivo y razonamiento deductivo. La revisión sistemática fue ejecutada conforme al modelo PRISMA (Preferred Reporting Items for Systematic Reviews and Meta-Analyses), garantizando un proceso riguroso, transparente y reproducible, lo que fortalece la validez metodológica y la calidad de la información recopilada. El procedimiento metodológico se estructuró en las siguientes fases:

Fase de identificación

Se realizó una búsqueda exhaustiva de estudios primarios en bases de datos académicas de alto reconocimiento, entre ellas Scopus, Web of Science, Google Scholar, ERIC, SciELO y Redalyc. La estrategia de búsqueda se centró en palabras clave como “revisiones sistemáticas”, “educación superior” y “método PRISMA”. Con el propósito de optimizar la precisión y pertinencia de los resultados, se emplearon operadores booleanos (AND, OR), permitiendo refinar la recuperación de información relevante.

A continuación, se presenta el procedimiento de búsqueda aplicado en cada una de las bases de datos seleccionadas:

Tabla 1.

Ruta de búsqueda para la investigación

Base de Datos	Palabras Clave con Operadores Booleanos
Scopus	"revisión sistemática" AND "educación superior" AND "PRISMA"
Web of Science	"Revisión sistemática" AND "educación universitaria" AND "calidad metodológica"
Google Scholar	"revisión sistemática" AND "educación superior" AND "evaluación metodológica" AND "PRISMA"
Redalyc	"revisión sistemática" AND "educación universitaria" AND "metodología" AND "PRISMA"
Eric	"revisión sistemática" AND "educación terciaria" AND "criterios de reporte" AND "PRISMA"
Scielo	"revisión sistemática" AND "educación superior" AND "criterios PRISMA"

Fase de selección

Con el fin de asegurar la calidad científica y la relevancia de los estudios incluidos, se aplicaron criterios de inclusión y exclusión establecidos conforme a las directrices del enfoque PRISMA. Este proceso se desarrolló en tres etapas principales: identificación, cribado y elegibilidad.

Criterios de inclusión:

- Investigaciones publicadas entre los años 2022 y 2025.
- Estudios redactados en idioma español o inglés.
- Investigaciones centradas en el análisis de la efectividad de los lineamientos PRISMA en el contexto de la educación superior.
- Trabajos que presentaran metodología completa y acceso al texto íntegro.
- Estudios con enfoque cualitativo, cuantitativo o mixto.

Criterios de exclusión:

- Artículos duplicados o publicados en idiomas distintos al español o inglés.
- Investigaciones que abordaran temáticas ajenas a la educación superior.
- Estudios que no analizaran la aplicación o efectividad del método PRISMA.
- Documentos sin disponibilidad de texto completo.
- Artículos de opinión o investigaciones sin metodología claramente definida.
- Publicaciones fuera del periodo temporal establecido.

Fase de elegibilidad

Se efectuó una revisión detallada de los títulos y resúmenes de los estudios identificados con el propósito de verificar su correspondencia con los objetivos de la investigación. Tras la eliminación de registros duplicados y la evaluación inicial de pertinencia, se analizaron un total de 200 investigaciones. De estas, 190 fueron excluidas por no cumplir con los criterios establecidos.

Finalmente, se seleccionaron 10 estudios relevantes, los cuales fueron sometidos a un análisis exhaustivo considerando los siguientes aspectos:

- Verificación del enfoque de los estudios en la calidad de las revisiones sistemáticas.
- Comprobación de la aplicación de metodologías cualitativas, cuantitativas o mixtas adecuadas para evaluar la calidad de revisiones sistemáticas en educación superior mediante el método PRISMA.
- Identificación y recopilación de los principales resultados relacionados con la evaluación de la calidad metodológica de las revisiones sistemáticas en educación superior.

Fase de inclusión y síntesis

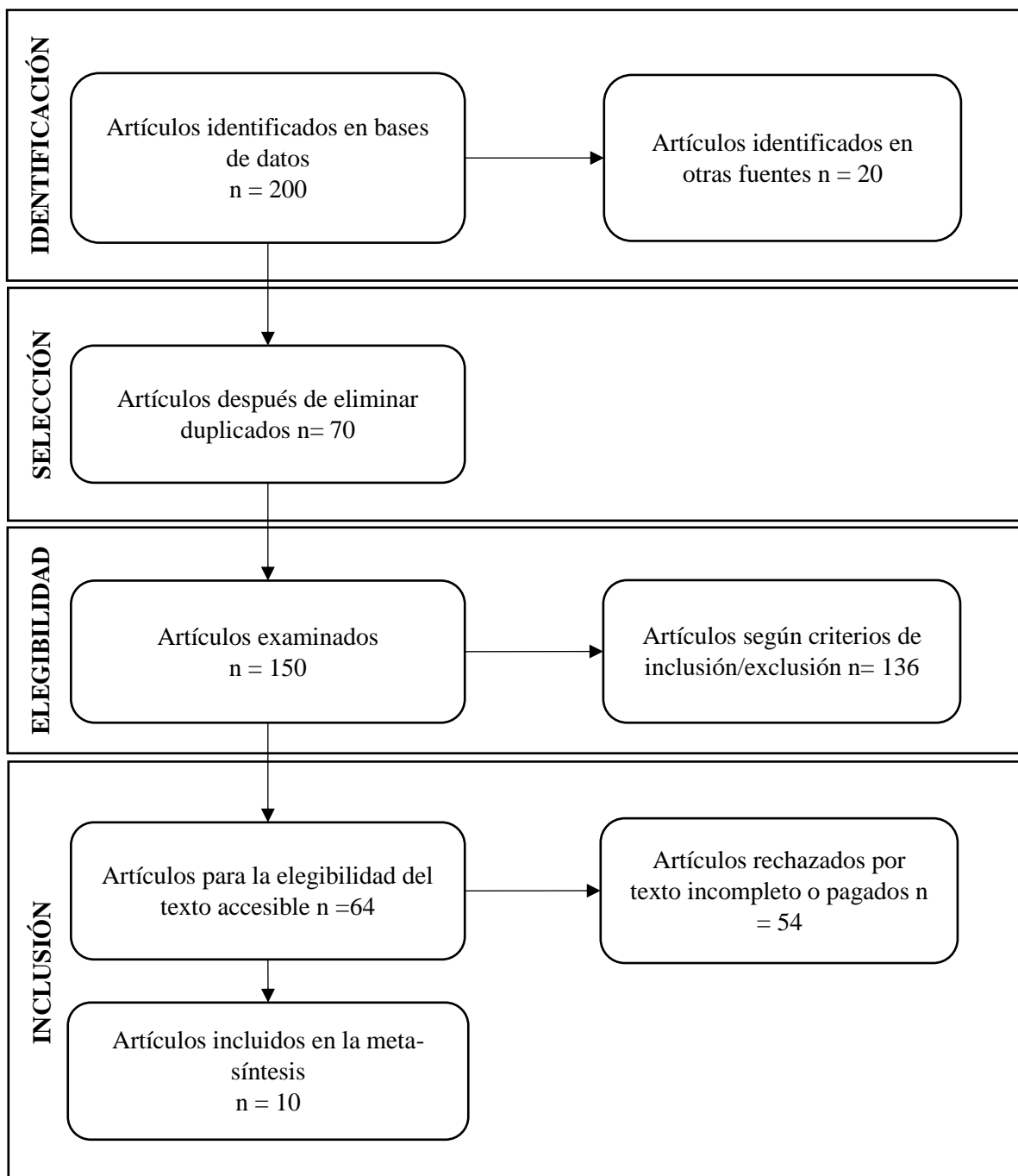
Los diez estudios seleccionados fueron analizados de manera detallada, registrando información relevante como autor y año de publicación, revista o repositorio de procedencia, metodología empleada y principales hallazgos. Este proceso permitió identificar los elementos clave asociados a la valoración de la calidad de las revisiones sistemáticas en educación superior.

A continuación, se presenta el esquema que sintetiza el procedimiento descrito en las fases anteriores.

Figura 1.

Diagrama de flujo PRISMA

Resultados



Los resultados evidencian que la mayoría de las revisiones sistemáticas desarrolladas en el ámbito de la educación superior reflejan avances en la aplicación del modelo PRISMA, especialmente en estudios publicados entre los años 2022 y 2025. No obstante, también

se identificaron diversas deficiencias relacionadas con la transparencia en los criterios de selección de estudios y en la evaluación del riesgo de sesgo dentro de las estrategias de búsqueda. De acuerdo con los objetivos planteados, los hallazgos permitieron reconocer patrones comunes y diferencias significativas entre las investigaciones analizadas.

a) Análisis de la estructura y los principios metodológicos del modelo PRISMA 2020 en la educación superior

El modelo PRISMA 2020 se ha consolidado como una herramienta esencial para la elaboración de revisiones sistemáticas, ya que promueve procesos caracterizados por la transparencia, exhaustividad y reproducibilidad. Su implementación en el contexto de la educación superior ha contribuido a optimizar la organización de las estrategias de búsqueda, la selección rigurosa de estudios, la evaluación crítica de la evidencia científica y la presentación estructurada de los resultados. Asimismo, principios metodológicos clave —como la formulación clara de preguntas de investigación, la definición de criterios de inclusión y exclusión, y el uso de listas de verificación junto con diagramas de flujo— han favorecido el fortalecimiento de la calidad metodológica de las revisiones sistemáticas.

Tabla 1.

Sistematización de resultados para el objetivo 1

Autor/ Año	Objetivo	Metodología	Resultados
(Page et al., 2022)	Actualizar la guía PRISMA para las revisiones sistemáticas	Revisión metodológica de la literatura, desarrollo de directrices a través del consenso de expertos.	Sustitución de la guía PRISMA 2009 a la PRISMA 2020 consto de 27 ítems claves para la realización y reporte de las revisiones sistemáticas.
(Ghamrawi et al., 2025)	Proporcionar una guía paso a paso para realizar revisiones sistemáticas en la investigación educativa.	Revisión bibliográfica con enfoque practico	Se evidencio que es primordial definir preguntas de investigación claras, desarrollar estrategias de búsqueda efectivas,

			<p>emplear los criterios de inclusión y exclusión, en relación a los resultados deben ser manera rigurosa con la finalidad de cumplir con los lineamientos de la metodología PRISMA para garantizar transparencia y la calidad metodológica.</p>
(Chocobar y Barreda , 2025)	<p>Profundizar en las estructuras metodológicas PICO y PRISMA para la elaboración de una correcta pregunta de investigación y búsqueda de artículos para la revisión sistemática.</p>	<p>Revisión sistemática bajo el método PRISMA</p>	<p>La metodología PRISMA garantiza que una revisión sistemática sea valiosa</p>
(Barquero, 2022)	<p>Análisis descriptivo de lo que una revisión sistemática desde la metodología PRISMA</p>	<p>Investigación documental</p>	<p>La fiabilidad de los resultados dependerá de los datos y estudios incluidos en la revisión.</p>
(Sanchez et al., 2022)	<p>Guiar la realización de revisiones s sistemáticas siguiendo los lineamientos PRISMA</p>	<p>Revisión metodológica</p>	<p>Criterios de inclusión/ exclusión claros; exhaustividad en la búsqueda de bases de datos transparencia en el reporte</p>

En conjunto, las investigaciones analizadas coinciden en que el cumplimiento parcial de los criterios establecidos por PRISMA limita la reproducibilidad y la confiabilidad de las revisiones sistemáticas en el ámbito de la educación superior. Se observó un mayor grado de adherencia metodológica en revistas científicas indexadas de alto impacto, mientras que las publicaciones regionales evidenciaron debilidades metodológicas recurrentes. Estos resultados resaltan la necesidad de fortalecer la formación en investigación basada en evidencia y promover la aplicación rigurosa de las directrices PRISMA dentro del contexto académico universitario.

a) Definición de herramientas y recursos para la aplicación de PRISMA

Las revisiones sistemáticas desempeñan un papel fundamental en la síntesis de la evidencia científica; por ello, los investigadores recurren al modelo PRISMA (Preferred Reporting Items for Systematic Reviews and Meta-Analyses) para asegurar la calidad metodológica de sus estudios. No obstante, la adecuada implementación de este modelo requiere el apoyo de recursos tecnológicos y herramientas metodológicas especializadas que faciliten la gestión de referencias, la selección de estudios, el análisis de datos y la presentación estructurada de los resultados.

El uso de gestores bibliográficos, programas informáticos para el proceso de cribado y plantillas estandarizadas contribuye a mejorar la eficiencia del análisis, así como la trazabilidad y transparencia del proceso de revisión sistemática. En consecuencia, estas herramientas fortalecen la validez científica y la reproducibilidad de los hallazgos obtenidos.

Discusión

Con el propósito de que una revisión sistemática resulte verdaderamente útil para los lectores, los autores deben presentar una descripción clara, precisa y detallada que explique las razones que motivaron su realización, los procedimientos metodológicos aplicados —como los criterios utilizados para identificar y seleccionar los estudios— y los principales hallazgos obtenidos, incluyendo las características de las investigaciones analizadas y los resultados derivados de los metaanálisis. En este sentido, se destaca la importancia de la metodología sistemática dentro de la educación superior, subrayando la

necesidad de afrontar las limitaciones detectadas para potenciar su impacto tanto en la investigación científica como en los procesos de toma de decisiones educativas.

Los resultados del presente estudio evidenciaron que la aplicación de los lineamientos PRISMA por parte de los investigadores fue heterogénea. Mientras algunos estudios implementaron de manera completa el checklist y el diagrama de flujo PRISMA, otros recurrieron únicamente a una aplicación parcial del protocolo. Entre los beneficios identificados se destacan la mayor claridad en la presentación de los informes y la organización metodológica del proceso de revisión; sin embargo, también emergieron desafíos relacionados con la necesidad de capacitación especializada del equipo investigador y el mantenimiento de la exhaustividad en las estrategias de búsqueda.

Estos hallazgos coinciden con lo señalado por Page et al. (2022), quienes indican que la versión PRISMA 2020 fue diseñada para integrar avances metodológicos en todas las fases de la revisión sistemática, desde la identificación y selección de estudios hasta su evaluación crítica y síntesis final. En particular, la lista de verificación de 27 ítems y los diagramas actualizados representan elementos clave para fortalecer la calidad de los reportes científicos. En el ámbito educativo, Ghamrawi et al. (2025) sostienen que la estandarización de procesos mediante PRISMA incrementa el rigor metodológico de las revisiones sistemáticas y mejora su utilidad para la toma de decisiones académicas y políticas educativas.

Desde otra perspectiva investigativa, Chocobar y Barreda (2025) analizan la relación entre los marcos metodológicos PICO y PRISMA, concluyendo que la integración de ambas estructuras favorece la formulación precisa de preguntas de investigación y el desarrollo de estrategias de búsqueda bibliográfica más eficientes. Estos autores vinculan directamente la calidad metodológica con la correcta conceptualización del problema de investigación, aspecto fundamental para la elaboración de revisiones sistemáticas de alta calidad. Por su parte, Barquero (2022) examina la correcta aplicación del modelo PRISMA y destaca la importancia del análisis crítico y metodológico que debe ejercer el investigador durante la síntesis de la evidencia científica. En la misma línea, Sánchez et al. (2022) abordan los lineamientos PRISMA desde una perspectiva metodológica aplicada, enfatizando la relevancia de establecer criterios de inclusión y exclusión claramente definidos, realizar búsquedas exhaustivas y garantizar transparencia en la presentación de resultados, elementos que aseguran la reproducibilidad y validez de las revisiones sistemáticas en educación superior.

Los estudios revisados también evidencian que la integración del modelo PRISMA 2020 con herramientas tecnológicas especializadas potencia significativamente el valor de las revisiones sistemáticas. Espinoza-Freire (2025) señala que estas herramientas facilitan la organización y gestión de la información mediante estructuras metodológicas rigurosas. Asimismo, Bono y Blanca (2024) destacan que la incorporación de software especializado, como MetaXL, fortalece los procesos de revisión y metaanálisis, incrementando la precisión y confiabilidad de los resultados. En consecuencia, la digitalización de los procesos asociados a PRISMA se configura como un elemento indispensable para mejorar la solidez metodológica y la reproducibilidad de las investigaciones basadas en evidencia.

Desde un enfoque cualitativo y descriptivo, Mendoza et al. (2024) resaltan que PRISMA aporta coherencia a todas las fases del proceso de revisión, desde el planteamiento de la pregunta de investigación hasta la comunicación de los resultados. Entre sus principales beneficios se encuentran la facilidad para que los lectores evalúen la evidencia disponible, la identificación de posibles sesgos y el acceso organizado a la literatura científica. No obstante, también se identifican desafíos como la exhaustividad de las búsquedas, la heterogeneidad de los estudios incluidos, la necesidad constante de actualización de las revisiones y las limitaciones en la comunicación efectiva de los hallazgos. De igual forma, Espinoza-Freire (2025) menciona dificultades recurrentes como la implementación incompleta de los ítems PRISMA, su interpretación inadecuada, la elevada carga de trabajo, las necesidades de capacitación y la percepción de escasa flexibilidad metodológica, evidenciando la coexistencia de beneficios metodológicos y retos prácticos en su aplicación.

Finalmente, el estudio de Alcoba (2024) destaca que el uso de directrices estructuradas como PRISMA contribuye a mejorar la precisión y validez de los resultados obtenidos en revisiones sistemáticas. Este autor resalta la utilidad de la lista de verificación de 27 ítems para garantizar reportes exhaustivos y transparentes. Sin embargo, también identifica desafíos relacionados con la síntesis y generalización de resultados, el acceso limitado a datos no publicados y la necesidad permanente de actualización de las revisiones. En conjunto, estos aportes refuerzan la importancia de contar con una estructura metodológica sólida que asegure la calidad científica y la transparencia en las revisiones sistemáticas.

Conclusiones

Se concluye que, a pesar de las limitaciones propias del estudio, fue posible identificar elementos clave que permitieron analizar el estado actual del acceso a la evidencia científica relacionada con la calidad de las revisiones sistemáticas en educación superior mediante la aplicación del modelo PRISMA.

• Estructura y fundamentos metodológicos del modelo PRISMA 2020.

Los principios estructurales y metodológicos del modelo PRISMA 2020 evidencian que su aplicación favorece la realización de revisiones sistemáticas caracterizadas por el rigor científico, la transparencia y la reproducibilidad. La organización del modelo en 27 ítems distribuidos en las secciones de título, resumen, introducción, métodos, resultados, discusión y otros apartados proporciona un marco integral que orienta la elaboración de investigaciones con coherencia metodológica y claridad expositiva. En el contexto de la educación superior, estos lineamientos contribuyen significativamente a mejorar la trazabilidad del proceso de revisión y a fortalecer la validez de los resultados obtenidos.

Recomendación práctica o científica: se propone que las instituciones de educación superior adopten el modelo PRISMA 2020 como referente metodológico obligatorio para el desarrollo de revisiones sistemáticas y trabajos de titulación, con el fin de elevar los estándares de calidad y transparencia académica.

Líneas futuras de investigación: resulta necesario desarrollar estudios que analicen el grado de alineación de las revisiones sistemáticas en educación con los criterios PRISMA 2020 y su relación con la calidad editorial y el impacto científico en revistas académicas.

• Herramientas y recursos para la implementación del modelo PRISMA 2020.

Entre los recursos más empleados para la aplicación del modelo PRISMA destacan las bases de datos académicas como Scopus, Web of Science, ERIC y SciELO; gestores bibliográficos como Mendeley, Zotero y EndNote; plataformas especializadas para revisiones sistemáticas como Rayyan y Covidence; así como herramientas metodológicas de apoyo, entre ellas el checklist oficial de 27 ítems y el diagrama de flujo PRISMA. El uso combinado de estos recursos facilita los procesos de identificación, selección, evaluación y síntesis de estudios, optimizando la organización del proceso de revisión y reduciendo el sesgo humano.

Recomendación práctica o científica: se sugiere fortalecer la formación en competencias digitales y metodológicas mediante la inclusión de módulos específicos sobre PRISMA y herramientas tecnológicas en programas de grado y formación investigativa.

Líneas futuras de investigación: se recomienda analizar comparativamente la eficacia de distintas herramientas digitales —como Rayyan, Covidence o DistillerSR— en términos de optimización del tiempo, precisión metodológica y transparencia en revisiones sistemáticas educativas.

• **Beneficios y desafíos de la metodología PRISMA 2020.**

La aplicación del modelo PRISMA 2020 aporta beneficios relevantes, entre ellos la mejora de la calidad metodológica, la reducción del riesgo de sesgo, la claridad en los procesos de búsqueda y selección de estudios y la posibilidad de replicar las investigaciones. No obstante, también se identifican desafíos importantes, como la adaptación de sus criterios a la diversidad de enfoques en investigación educativa, la limitada preparación técnica para el manejo de herramientas asociadas y la escasez de estudios homogéneos que permitan realizar metaanálisis robustos.

Proyección investigativa futura: se plantea la necesidad de desarrollar estudios longitudinales y comparativos que examinen el impacto del modelo PRISMA 2020 en la rigurosidad metodológica, visibilidad académica y niveles de citación de las revisiones sistemáticas en educación superior.

Referencias bibliográficas

Alcoba, D. (2024). PRISMA y metaanálisis en la investigación científica. *Fides et Ratio - Revista de Difusión cultural y científica de la Universidad La Salle en Bolivia*, 28(28), 13-20. http://www.scielo.org/bo/scielo.php?script=sci_arttext&pid=S2071-081X2024000200013

Barquero, W. (2022). Análisis PRISMA como metodología para revisión sistemática: una aproximación general. *Revista Saúde em Redes*, 8(1). <https://doi.org/10.18310/2446-4813.2022v8nsup1p339-360>

- Barrios , V., Orozco , D., Pérez , E., y Conde, G. (2021). Nuevas recomendaciones de la versión PRISMA 2020 para revisiones sistemáticas y metaanálisis. *Acta neurológica colombiana* , 37(2), 105-106. <https://doi.org/10.22379/24224022373>
- Bono, R., y Blanca, M. (2024). RETIRADO: Herramientas y recursos para la realización de revisiones sistemáticas y meta-análisis. *Cirugía Española*, 102(7), 389-390. <https://doi.org/10.1016/j.ciresp.2024.03.003>
- Cely, M., y Quiñones, A. (2022). Revisión sistemática de las características de evaluación curricular en programas académicos de pregrado a través del método PRISMA-NMA. *Revista Electrónica Calidad en la Educación Superior*, 13(2), 150–174. <https://doi.org/10.22458/caes.v13i2.4415>
- Chocobar , E., y Barreda , R. (2025). Estructuras metodológicas PICO y PRISMA 2020 en la elaboración de artículos de revisión sistemática: Lo que todo investigador debe conocer y dominar. *iencia Latina Revista Científica Multidisciplinar*, 9(1), 8525-8543q. https://doi.org/10.37811/cl_rcm.v9i1.16491
- Espinoza-Freire, E. E. (2025). PRISMA en la práctica: Guía y desafíos en la conducción de revisiones sistemáticas. *Sociedad & Tecnología*, 8(52), 623–646. <https://doi.org/10.51247/st.v8iS2.227>
- Ghamrawi , N., Shal , T., Ghamrawi , N., Abu-Tineh , A., Alshaboul , Y., y Alazaizeh, M. (2025). Un enfoque paso a paso para las revisiones sistemáticas en la investigación educativa. *Revista Europea de Investigación Educativa*, 14(2), 549-566. <https://doi.org/10.12973/eu-jer.14.2.549>
- Mendoza, L., Sánchez, H., Espinoza, A., y Cantos, F. (2024). Metodología de revisión sistemática en educación superior: Beneficios y desafíos. *Revista de Ciencias Sociales (RCS)*, 30(3), 381-394. <https://creativecommons.org/licenses/by/4.0/deed.es>
- Osorio, B., Zuñiga, S., y Restrepo, L. (2022). Producción de conocimiento en instituciones de educación superior: Un análisis comparativo entre grupos de investigación de artes y humanidades e ingeniería. *El Ágora U.S.B*, 22(2), 673-691. <https://doi.org/10.21500/16578031.5476>
- Page, M., McKenzie, J., Bossuyt, P., Boutron , I., Hoffmann , T., Mulrow, C., . . . Fernández, S. (2022). Declaración PRISMA 2020: una guía actualizada para la publicación de revisiones sistemáticas. *Revista Española de Cardiología*, 74(9), 790-799. <https://doi.org/10.1016/j.recesp.2021.06.016>

- Posso, R., Barba, C., Tenorio, R., Caicedo, R., Maqueira, G., y Barzola, J. (2025). Directrices PRISMA: Adaptación metodológica para revisiones sistemáticas en educación. *Datos y Metadatos*, 4, 698. <https://doi.org/10.56294/dm2025698>
- Sanchez , S., Pedraza , I., y Donoso , M. (2022). . ¿Cómo hacer una revisión sistemática siguiendo el protocolo PRISMA? Usos y estrategias fundamentales para su aplicación en el ámbito educativo a través de un caso práctico. *ordón, Revista de Pedagogía*, 74(3), 51-66. <https://doi.org/10.13042/Bordon.2022.95090>
- Sandoval, F., y Sáez, F. (2023). Revisión sistemática sobre competencias de investigación en estudiantes de educación superior. *Páginas de Educación*, 16(2), 183-208. <https://doi.org/10.22235/pe.v16i2.3340>

Conflicto de intereses:

Los autores declaran que no existe conflicto de interés